



## ΧΟΡΗΓΗΣΗ ΑΔΕΙΩΝ ΚΥΚΛΟΦΟΡΙΑΣ ΟΧΗΜΑΤΩΝ: ΑΠΡΙΛΙΟΣ 2023

Η Ελληνική Στατιστική Αρχή ανακοινώνει ότι κατά το μήνα Απρίλιο του 2023 κυκλοφόρησαν για πρώτη φορά 18.343 αυτοκίνητα (καινούργια ή μεταχειρισμένα εξωτερικού) έναντι 17.994 που κυκλοφόρησαν τον αντίστοιχο μήνα του έτους 2022, παρουσιάζοντας αύξηση 1,9%. Μείωση 2,0% είχε παρουσιάσει η κυκλοφορία για πρώτη φορά αυτοκινήτων (καινούργιων ή μεταχειρισμένων εξωτερικού) τον Απρίλιο του έτους 2022 σε σχέση με τον αντίστοιχο μήνα του 2021 (Πίνακας 1 - Γραφήματα 1,2,3,5). Τα καινούργια αυτοκίνητα που κυκλοφόρησαν τον Απρίλιο του 2023 ανέρχονται σε 10.995 έναντι 10.184 που κυκλοφόρησαν τον αντίστοιχο μήνα του έτους 2022, παρουσιάζοντας αύξηση 8,0%.

Η κυκλοφορία νέων μοτοσυκλετών κυβισμού άνω των 50 cc (καινούργιων και μεταχειρισμένων εξωτερικού) κατά το μήνα Απρίλιο του 2023, ανήλθε σε 5.468 έναντι 5.565 τον αντίστοιχο μήνα του έτους 2022, παρουσιάζοντας μείωση 1,7%. Αύξηση 16,5% είχε παρουσιάσει η κυκλοφορία νέων μοτοσυκλετών (άνω των 50 cc) τον Απρίλιο του 2022 σε σχέση με τον αντίστοιχο μήνα του 2021 (Πίνακας 1 - Γράφημα 4). Οι καινούργιες μοτοσυκλέτες που κυκλοφόρησαν τον Απρίλιο του 2023 ανέρχονται σε 5.186 έναντι 5.158 που κυκλοφόρησαν τον αντίστοιχο μήνα του έτους 2022, παρουσιάζοντας αύξηση 0,5%.

Την περίοδο Ιανουαρίου - Απριλίου 2023 κυκλοφόρησαν για πρώτη φορά 79.387 αυτοκίνητα (καινούργια ή μεταχειρισμένα εξωτερικού) έναντι 68.220 που κυκλοφόρησαν την αντίστοιχη περίοδο του έτους 2022, παρουσιάζοντας αύξηση 16,4%. Αύξηση 5,7% είχε παρουσιάσει το τετράμηνο Ιανουαρίου - Απριλίου του 2022 σε σχέση με το αντίστοιχο του 2021 (Πίνακας 3 - Γραφήματα 6,7). Τα καινούργια αυτοκίνητα που κυκλοφόρησαν την περίοδο Ιανουαρίου - Απριλίου 2023 ανέρχονται σε 47.865 έναντι 34.796 που κυκλοφόρησαν την αντίστοιχη περίοδο του έτους 2022, παρουσιάζοντας αύξηση 37,6%.

Η κυκλοφορία νέων μοτοσυκλετών άνω των 50 cc (καινούργιων και μεταχειρισμένων εξωτερικού) κατά την περίοδο Ιανουαρίου - Απριλίου 2023, ανήλθε σε 18.539 έναντι 15.523 που κυκλοφόρησαν την αντίστοιχη περίοδο του έτους 2022, παρουσιάζοντας αύξηση 19,4%. Αύξηση 22,3% είχε παρουσιάσει το τετράμηνο Ιανουαρίου - Απριλίου του 2022 σε σχέση με το αντίστοιχο του 2021 (Πίνακας 3 - Γραφήματα 6,7). Οι καινούργιες μοτοσυκλέτες που κυκλοφόρησαν την περίοδο Ιανουαρίου - Απριλίου 2023 ανέρχονται σε 17.436 έναντι 14.159 που κυκλοφόρησαν την αντίστοιχη περίοδο του έτους 2022, παρουσιάζοντας αύξηση 23,1%.

*Πληροφορίες για μεθοδολογικά θέματα :*

*Διεύθυνση Τομεακών Στατιστικών*

*Τμήμα Στατιστικών Μεταφορών*

*Πότα Τζώρτζη, Κων/νος Μενεξές*

*Τηλ: 213 135 2187, 213 135 3055*

*e-mail: [p.tzortzi@statistics.gr](mailto:p.tzortzi@statistics.gr), [k.menexes@statistics.gr](mailto:k.menexes@statistics.gr)*

*Πληροφορίες για παροχή δεδομένων:*

*Τηλ. 213 135 2022*

*email: [data.dissem@statistics.gr](mailto:data.dissem@statistics.gr)*

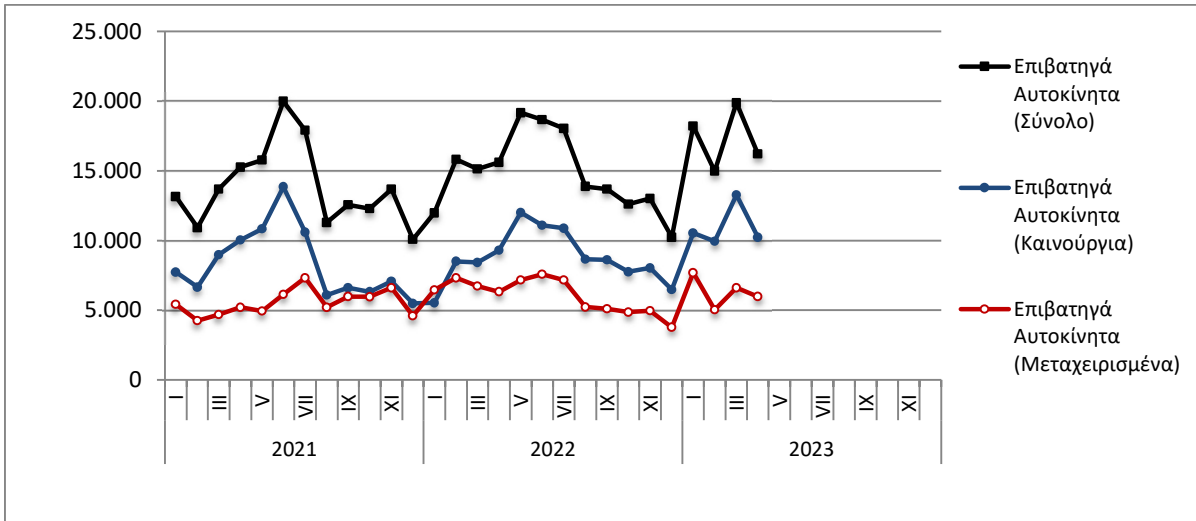
Πίνακας 1. Οχήματα που κυκλοφόρησαν για πρώτη φορά στην Ελλάδα: Απρίλιος 2021 - 2023

Κατηγορία οχημάτων	Απρίλιος									Μεταβολή (%)					
	2021			2022			2023			2022/2021			2023/2022		
	Σύνολο	Καινούργια	Μεταχ/μένα	Σύνολο	Καινούργια	Μεταχ/μένα	Σύνολο	Καινούργια	Μεταχ/μένα	Σύνολο	Καινούργια	Μεταχ/μένα	Σύνολο	Καινούργια	Μεταχ/μένα
<b>Σύνολο Ελλάδος</b>															
Σύνολο οχημάτων	23.128	15.430	7.698	23.559	15.342	8.217	23.811	16.181	7.630	1,9%	-0,6%	6,7%	1,1%	5,5%	-7,1%
1. Αυτοκίνητα	18.352	11.069	7.283	17.994	10.184	7.810	18.343	10.995	7.348	-2,0%	-8,0%	7,2%	1,9%	8,0%	-5,9%
Επιβατηγά	15.252	10.043	5.209	15.611	9.294	6.317	16.207	10.228	5.979	2,4%	-7,5%	21,3%	3,8%	10,0%	-5,4%
Λεωφορεία	100	34	66	115	23	92	65	14	51	15,0%	-32,4%	39,4%	-43,5%	-39,1%	-44,6%
Φορτηγά	3.000	992	2.008	2.268	867	1.401	2.071	753	1.318	-24,4%	-12,6%	-30,2%	-8,7%	-13,1%	-5,9%
2. Μοτοσυκλέτες > 50 cc	4.776	4.361	415	5.565	5.158	407	5.468	5.186	282	16,5%	18,3%	-1,9%	-1,7%	0,5%	-30,7%
<b>Νομός Αττικής</b>															
Σύνολο οχημάτων	12.325	9.447	2.878	12.376	9.193	3.183	13.171	10.005	3.166	0,4%	-2,7%	10,6%	6,4%	8,8%	-0,5%
1. Αυτοκίνητα	10.220	7.435	2.785	9.913	6.815	3.098	10.755	7.665	3.090	-3,0%	-8,3%	11,2%	8,5%	12,5%	-0,3%
Επιβατηγά	9.117	6.895	2.222	8.864	6.200	2.664	9.870	7.186	2.684	-2,8%	-10,1%	19,9%	11,3%	15,9%	0,8%
Λεωφορεία	17	4	13	46	13	33	29	7	22	170,6%	225,0%	153,8%	-37,0%	-46,2%	-33,3%
Φορτηγά	1.086	536	550	1.003	602	401	856	472	384	-7,6%	12,3%	-27,1%	-14,7%	-21,6%	-4,2%
2. Μοτοσυκλέτες > 50 cc	2.105	2.012	93	2.463	2.378	85	2.416	2.340	76	17,0%	18,2%	-8,6%	-1,9%	-1,6%	-10,6%

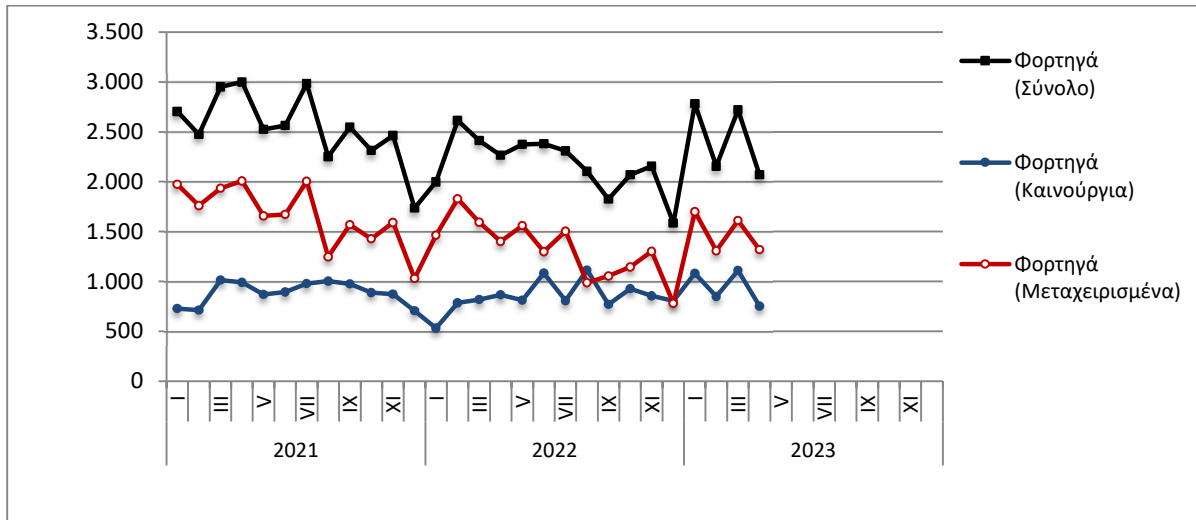
Πίνακας 2. Οχήματα που κυκλοφόρησαν για πρώτη φορά στην Ελλάδα: Μάιος 2021 – Απρίλιος 2023

Κατηγορία οχημάτων	Μ.Ο Μαΐ 2021 - Απρ. 2022			Μ.Ο Μαΐ 2022 - Απρ. 2023			Μεταβολή (%)		
							Μ.Ο Μαΐ 2022 - Απρ. 2023 / Μ.Ο Μαΐ 2021 - Απρ. 2022		
	Σύνολο	Καινούργια	Μεταχ/μένα	Σύνολο	Καινούργια	Μεταχ/μένα	Σύνολο	Καινούργια	Μεταχ/μένα
<b>Σύνολο Ελλάδος</b>									
Σύνολο οχημάτων	21.157	13.027	8.130	23.268	15.640	7.628	10,0%	20,1%	-6,2%
1. Αυτοκίνητα	16.853	9.100	7.753	18.025	10.728	7.297	7,0%	17,9%	-5,9%
Επιβατηγά	14.344	8.216	6.128	15.716	9.791	5.925	9,6%	19,2%	-3,3%
Λεωφορεία	119	35	84	98	23	75	-17,6%	-34,3%	-10,7%
Φορτηγά	2.390	849	1.541	2.211	914	1.297	-7,5%	7,7%	-15,8%
2. Μοτοσυκλέτες > 50 cc	4.304	3.927	377	5.243	4.912	331	21,8%	25,1%	-12,2%

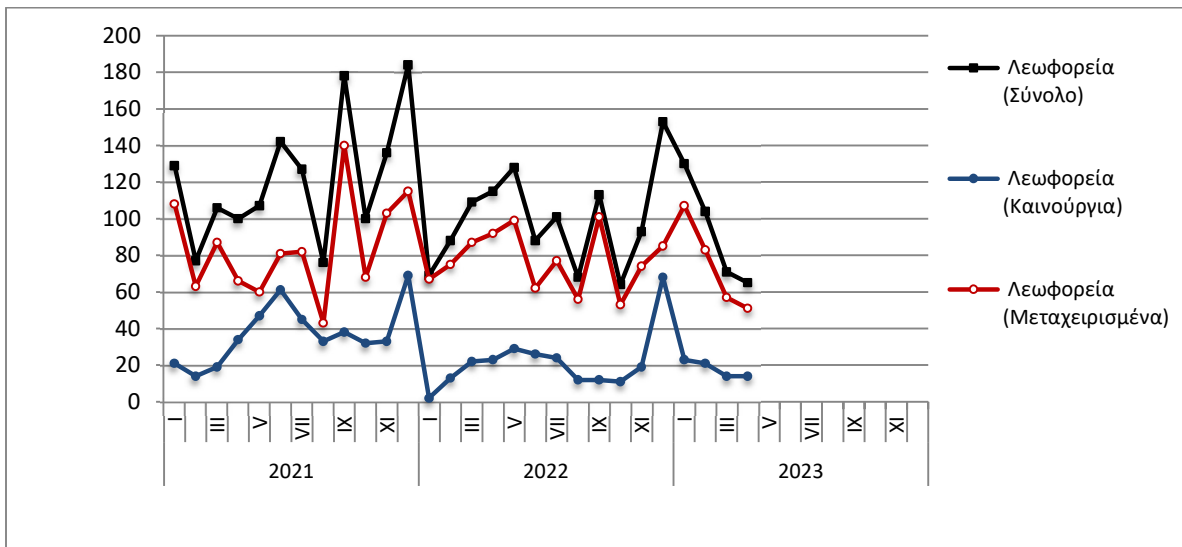
**Γράφημα 1. Επιβατηγά Αυτοκίνητα (Ιανουάριος 2021 – Απρίλιος 2023)**



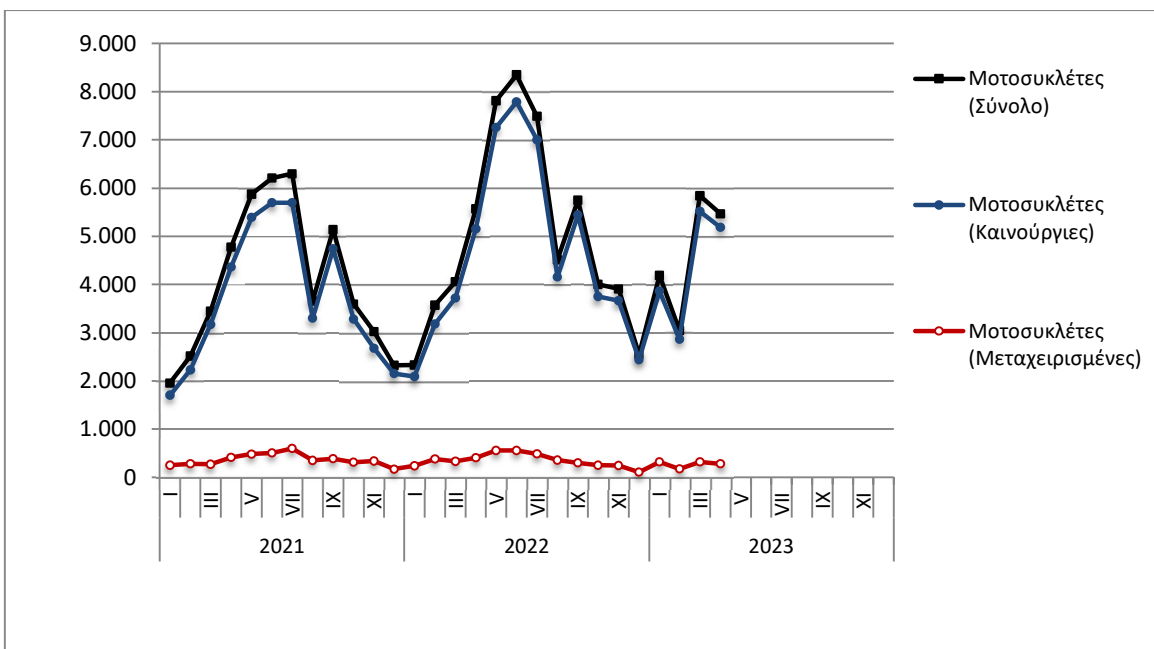
**Γράφημα 2. Φορτηγά (Ιανουάριος 2021 – Απρίλιος 2023)**



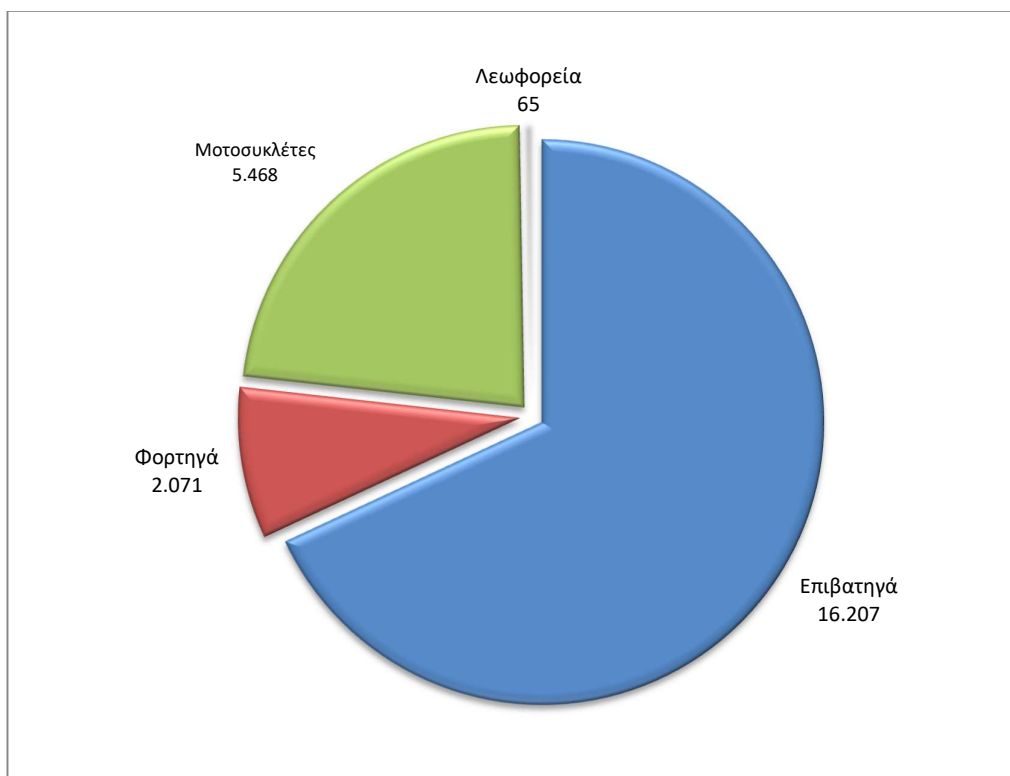
**Γράφημα 3. Λεωφορεία (Ιανουάριος 2021 – Απρίλιος 2023)**



**Γράφημα 4. Μοτοσυκλέτες (Ιανουάριος 2021 – Απρίλιος 2023)**

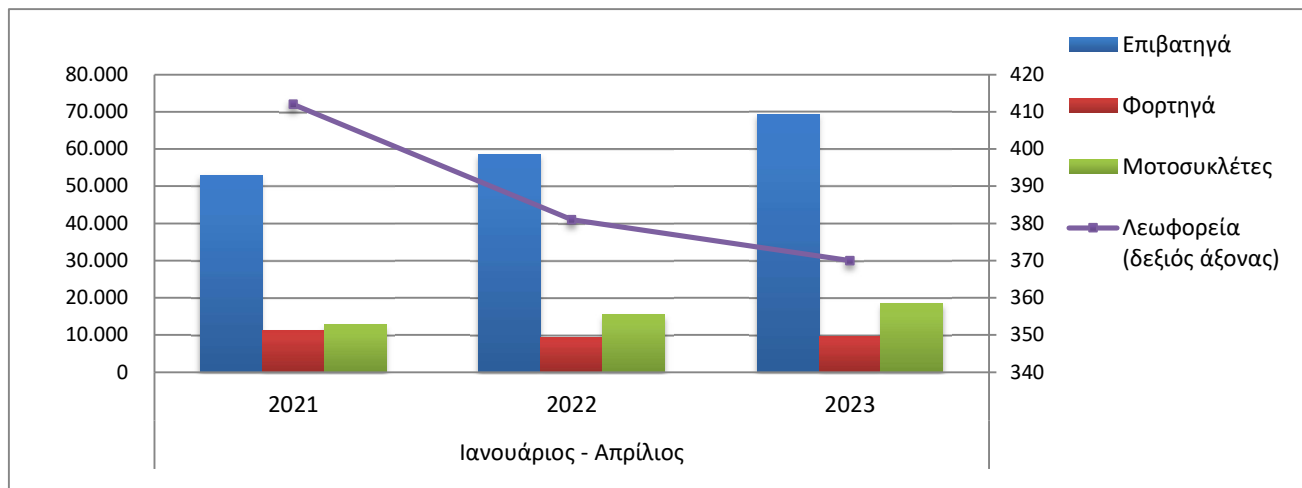


**Γράφημα 5. Νέες Εγγραφές Οχημάτων (Απρίλιος 2023)**

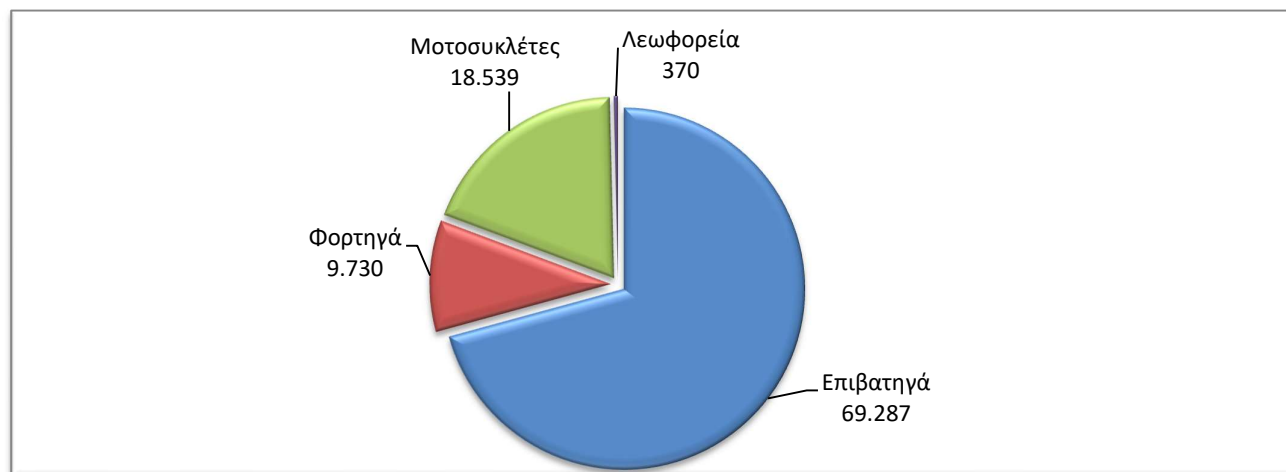


Πίνακας 3. Οχήματα που κυκλοφόρησαν για πρώτη φορά στην Ελλάδα: Ιανουάριος - Απρίλιος ετών 2021 έως 2023															
Κατηγορία οχημάτων	Ιανουάριος - Απρίλιος									Μεταβολή (%)					
	2021			2022			2023			2022/2021			2023/2022		
	Σύνολο	Καινούργια	Μεταχ/μένα	Σύνολο	Καινούργια	Μεταχ/μένα	Σύνολο	Καινούργια	Μεταχ/μένα	Σύνολο	Καινούργια	Μεταχ/μένα	Σύνολο	Καινούργια	Μεταχ/μένα
<b>Σύνολο Ελλάδος</b>															
Σύνολο οχημάτων	77.221	48.413	28.808	83.743	48.955	34.788	97.926	65.301	32.625	8,4%	1,1%	20,8%	16,9%	33,4%	-6,2%
1. Αυτοκίνητα	64.530	36.943	27.587	68.220	34.796	33.424	79.387	47.865	31.522	5,7%	-5,8%	21,2%	16,4%	37,6%	-5,7%
Επιβατηγά	52.990	33.407	19.583	58.545	31.731	26.814	69.287	44.000	25.287	10,5%	-5,0%	36,9%	18,3%	38,7%	-5,7%
Λεωφορεία	412	88	324	381	60	321	370	72	298	-7,5%	-31,8%	-0,9%	-2,9%	20,0%	-7,2%
Φορτηγά	11.128	3.448	7.680	9.294	3.005	6.289	9.730	3.793	5.937	-16,5%	-12,8%	-18,1%	4,7%	26,2%	-5,6%
2. Μοτοσυκλέτες > 50 cc	12.691	11.470	1.221	15.523	14.159	1.364	18.539	17.436	1.103	22,3%	23,4%	11,7%	19,4%	23,1%	-19,1%
<b>Νομός Αττικής</b>															
Σύνολο οχημάτων	41.314	30.608	10.706	44.027	30.564	13.463	55.604	42.275	13.329	6,6%	-0,1%	25,8%	26,3%	38,3%	-1,0%
1. Αυτοκίνητα	34.772	24.386	10.386	36.351	23.309	13.042	46.351	33.369	12.982	4,5%	-4,4%	25,6%	27,5%	43,2%	-0,5%
Επιβατηγά	30.663	22.437	8.226	32.528	21.370	11.158	42.025	30.868	11.157	6,1%	-4,8%	35,6%	29,2%	44,4%	0,0%
Λεωφορεία	91	31	60	150	28	122	185	48	137	64,8%	-9,7%	103,3%	23,3%	71,4%	12,3%
Φορτηγά	4.018	1.918	2.100	3.673	1.911	1.762	4.141	2.453	1.688	-8,6%	-0,4%	-16,1%	12,7%	28,4%	-4,2%
2. Μοτοσυκλέτες > 50 cc	6.542	6.222	320	7.676	7.255	421	9.253	8.906	347	17,3%	16,6%	31,6%	20,5%	22,8%	-17,6%

Γράφημα 6. Σύγκριση Χορήγησης Νέων Αδειών Κυκλοφορίας Οχημάτων : Ιανουάριος – Απρίλιος ετών 2021 έως 2023



Γράφημα 7. Νέες Εγγραφές Οχημάτων : Ιανουάριος - Απρίλιος 2023



**Πίνακας 4**  
**Πωλήσεις καινούργιων και μεταχειρισμένων επιβατηγών κατά μάρκα:**  
**Απρίλιος 2023 και Ιανουάριος - Απρίλιος 2023**

Μάρκα	Επιβατηγά			
	Απρίλιος		Ιανουάριος - Απρίλιος	
	καινούργια	μεταχειρισμένα	καινούργια	μεταχειρισμένα
ADRIA	-	-	-	5
ALFA ROMEO	37	39	201	205
ALPINA	1	-	2	-
ASTON MARTIN	-	-	-	1
AUDI	404	82	1.382	423
BENTLEY	1	-	2	1
BMW	565	146	1.874	669
BURSTNER	-	1	-	3
CADILLAC	-	-	-	1
CAPRON	1	1	2	5
CARTHAGO	-	-	-	1
CHAUSSON	-	-	1	-
CHEVROLET	-	17	-	89
CHRYSLER	-	1	-	1
CITROEN	400	248	1.183	980
CITROEN / DS	362	31	2.441	111
CUPRA	27	-	185	-
DACIA	265	150	1.108	667
DAIHATSU	-	-	-	3
DODGE	-	-	-	3
DS	79	5	383	14
FERRARI	-	2	-	4
FIAT	501	317	1.338	1.227
FORD	427	394	1.861	1.806
FIAT	-	-	-	1
GRUAU LAVAL	-	-	-	1
HOBBY	-	-	-	2
HONDA	8	44	57	185
HYMER	-	3	2	4
HYUNDAI	416	464	3.119	2.036
INFINITI	-	-	-	15
IVECO S.p.a/LAIKA CARAVANS SpA	-	-	-	1
JAGUAR	5	4	48	41
JEEP	234	30	835	120
JUGUAR	-	3	-	3
KIA	528	91	1.939	469
KNAUS	-	-	-	8
LADA	-	-	-	1
LAMBORGHINI	-	1	-	3
LANCIA	-	4	1	18
LAND ROVER	77	61	213	219
LEAPMOTOR	-	-	1	-
LEXUS	20	8	61	21
LOTUS	-	-	2	2
MASERATI	7	1	17	11
MAZDA	57	24	282	120

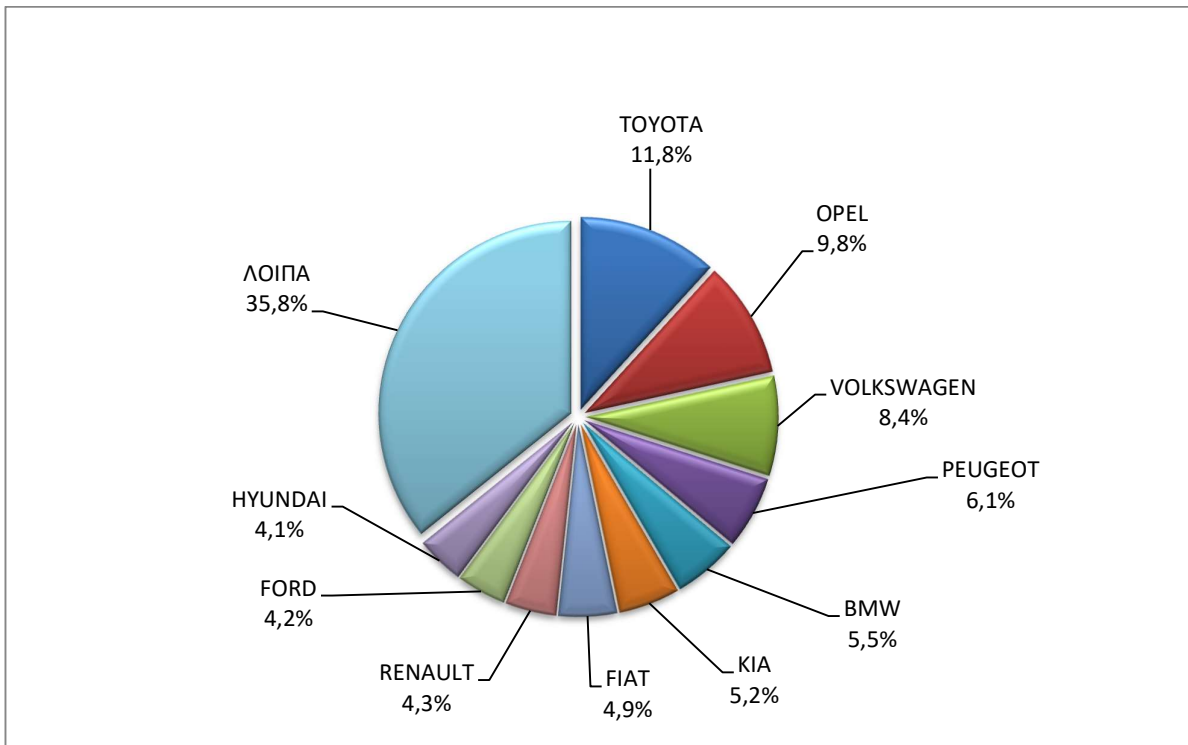
**Πίνακας 4 (συνέχεια)**  
**Πωλήσεις καινούργιων και μεταχειρισμένων επιβατηγών κατά μάρκα:**  
**Απρίλιος 2023 και Ιανουάριος - Απρίλιος 2023**

Μάρκα	Επιβατηγά			
	Απρίλιος		Ιανουάριος - Απρίλιος	
	καινούργια	μεταχειρισμένα	καινούργια	μεταχειρισμένα
MC LOUIS SPA	-	-	-	1
MERCEDES	306	477	1.158	1.744
MERCEDES <sup>1</sup>	-	-	1	-
MERCEDES MAYBACH	-	-	-	2
MINI	69	46	434	225
MITSUBISHI	1	90	4	365
MPM MOTORS	-	-	-	1
NISSAN	255	415	1.112	1.751
OPEL	1.000	423	4.501	1.808
PEUGEOT	629	370	3.626	1.496
PEUGEOT <sup>2</sup>	2	-	3	-
PORSCHE	16	28	74	146
RANGE ROVER	4	1	34	13
RELIANT	-	-	-	1
RENAULT	440	760	1.526	2.901
RIMOR	-	-	-	1
SAAB	-	1	-	5
SEAT	199	41	787	227
SKODA	291	167	1.064	699
SMART	-	89	15	421
SSANGYONG	-	1	-	1
SUBARU	11	9	34	37
SUZUKI	343	120	1.681	551
TESLA	53	2	530	13
TOYOTA	1.204	492	5.196	2.055
TRIGANO CL, ROLLER TEAM, CHALLENGER, CHAUSSON	-	1	-	3
VOLKSWAGEN	858	247	3.062	1.240
VOLVO	125	27	617	80
ZHIDOU, ZD, ELARIS	-	-	1	-
<b>ΣΥΝΟΛΟ</b>	<b>10.228</b>	<b>5.979</b>	<b>44.000</b>	<b>25.287</b>

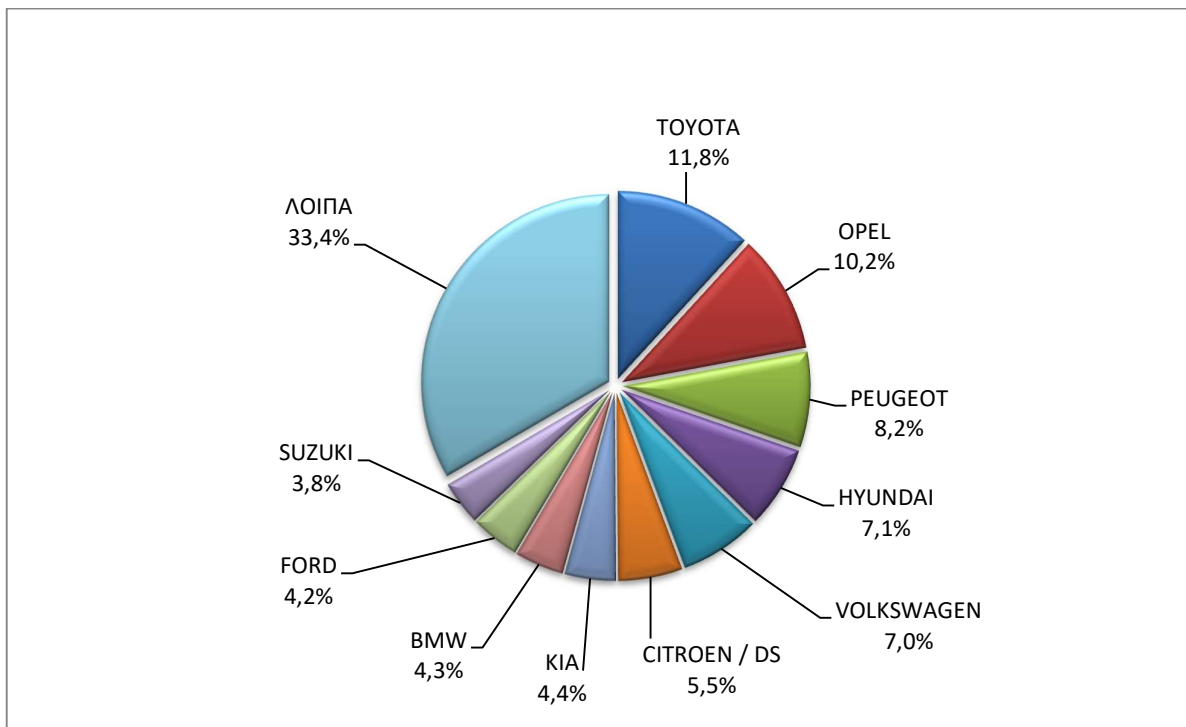
1 : Με κατασκευή 2ου / 3ου σταδίου στην Ελλάδα.

2 : Με κατασκευή 2ου / 3ου σταδίου στο εξωτερικό.

**Γράφημα 8. Πωλήσεις καινούργιων επιβατηγών (Απρίλιος 2023)**



**Γράφημα 9. Πωλήσεις καινούργιων επιβατηγών (Ιανουάριος - Απρίλιος 2023 )**





**Πίνακας 5**  
**Πωλήσεις καινούργιων και μεταχειρισμένων φορτηγών κατά μάρκα:**  
**Απρίλιος 2023 και Ιανουάριος - Απρίλιος 2023**

Μάρκα	Φορτηγά			
	Απρίλιος		Ιανουάριος - Απρίλιος	
	καινούργια	μεταχειρισμένα	καινούργια	μεταχειρισμένα
BMC Otomotiv Sanayi ve Ticaret A.Ş. <sup>1</sup>	-	-	1	-
BYD	-	-	6	-
CHRYSLER	-	-	-	1
CITROEN	34	37	240	162
DACIA	-	3	-	21
DAF	-	35	-	171
DAF <sup>1</sup>	9	-	19	-
DAIHATSU	-	-	-	1
DENNIS EAGLE	-	-	-	1
DODGE	-	-	-	3
FCA US LLC	-	-	-	1
FIAT	126	94	487	456
FIAT DUCATO <sup>1</sup>	-	-	1	-
FIAT-IVECO	-	-	-	6
FORD	101	185	874	820
FORD <sup>1</sup>	3	-	7	-
GINAF	-	-	-	1
GOUPIL	-	-	1	-
GOUPIL, MEGA, POLARIS, GEM	-	-	1	-
HYUNDAI	-	2	-	9
ISUZU	21	14	77	75
IVECO	1	30	6	146
IVECO <sup>1</sup>	7	5	33	7
IVECO <sup>2</sup>	-	-	3	-
JEEP	2	2	21	4
LAND ROVER	1	1	2	2
LEVC	-	-	1	-
MAN	-	60	-	355
MAN <sup>1</sup>	2	-	7	1
MAXUS, LDV	2	-	8	-
MAZDA	-	2	-	3
MERCEDES	2	336	45	1.416
MERCEDES <sup>1</sup>	21	-	93	1
MERCEDES <sup>2</sup>	-	1	-	1
MITSUBISHI	2	35	7	137
MITSUBISHI <sup>1</sup>	1	-	24	-
NISSAN	11	45	52	201
NISSAN <sup>1</sup>	1	1	1	1
OAF	-	-	-	2
OPEL	49	42	195	180
PEUGEOT	133	47	588	184
PEUGEOT <sup>1</sup>	7	-	29	-
PIAGGIO	3	6	11	21

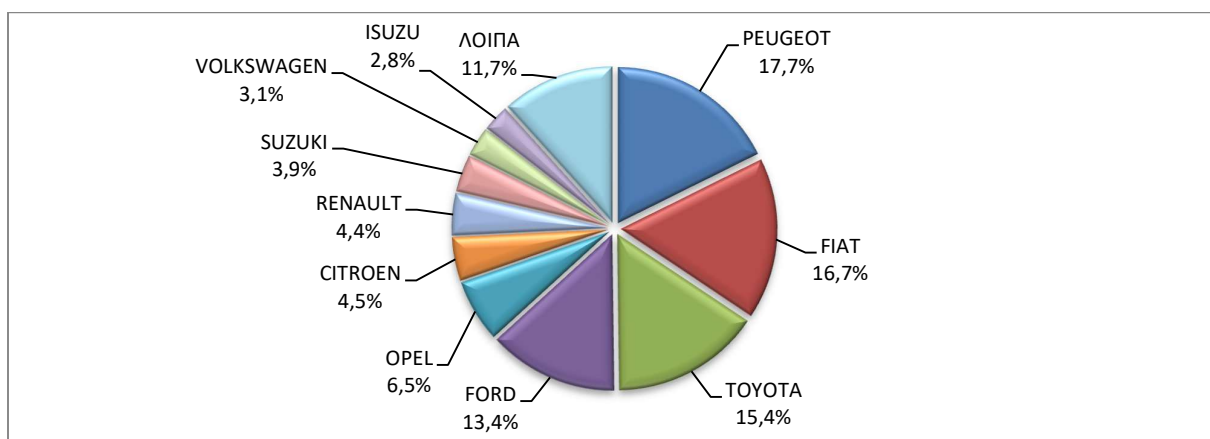
**Πίνακας 5 (συνέχεια)**  
**Πωλήσεις καινούργιων και μεταχειρισμένων φορτηγών κατά μάρκα:**  
**Απρίλιος 2023 και Ιανουάριος - Απρίλιος 2023**

Μάρκα	Φορτηγά			
	Απρίλιος		Ιανουάριος - Απρίλιος	
	καινούργια	μεταχειρισμένα	καινούργια	μεταχειρισμένα
PIAGGIO <sup>1</sup>	-	-	6	-
RENAULT	33	92	103	375
SAAB	-	-	-	1
SCANIA	2	68	10	340
SCANIA <sup>1</sup>	-	-	3	-
SEAT	-	-	-	5
SUZUKI	29	-	70	1
TECMEC	-	-	7	-
TOYOTA	116	26	569	108
VOLKSWAGEN	23	45	143	225
VOLVO	6	104	28	492
VOLVO <sup>1</sup>	5	-	14	-
<b>ΣΥΝΟΛΟ</b>	<b>753</b>	<b>1.318</b>	<b>3.793</b>	<b>5.937</b>

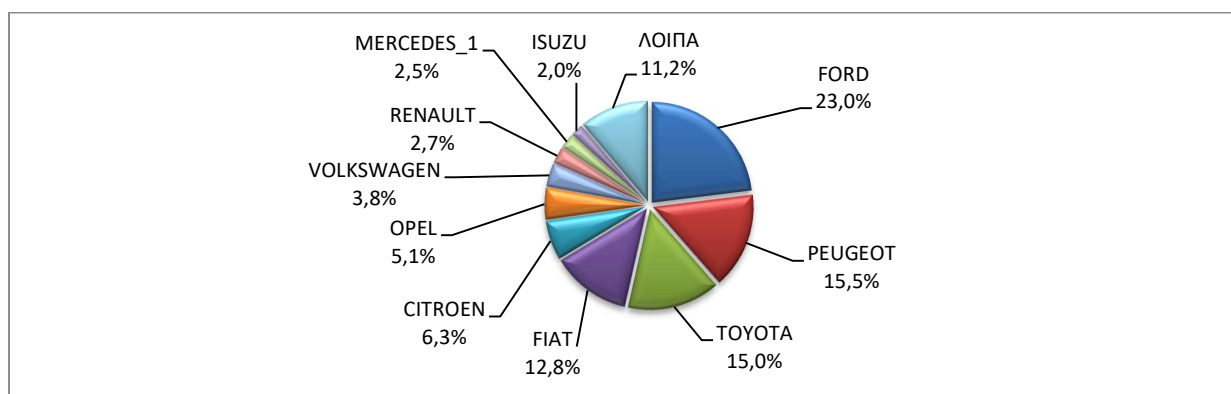
1 : Με κατασκευή 2ου / 3ου σταδίου στην Ελλάδα.

2 : Με κατασκευή 2ου / 3ου σταδίου στο εξωτερικό.

**Γράφημα 10. Πωλήσεις καινούργιων φορτηγών (Απρίλιος 2023)**



**Γράφημα 11. Πωλήσεις καινούργιων φορτηγών (Ιανουάριος - Απρίλιος 2023)**



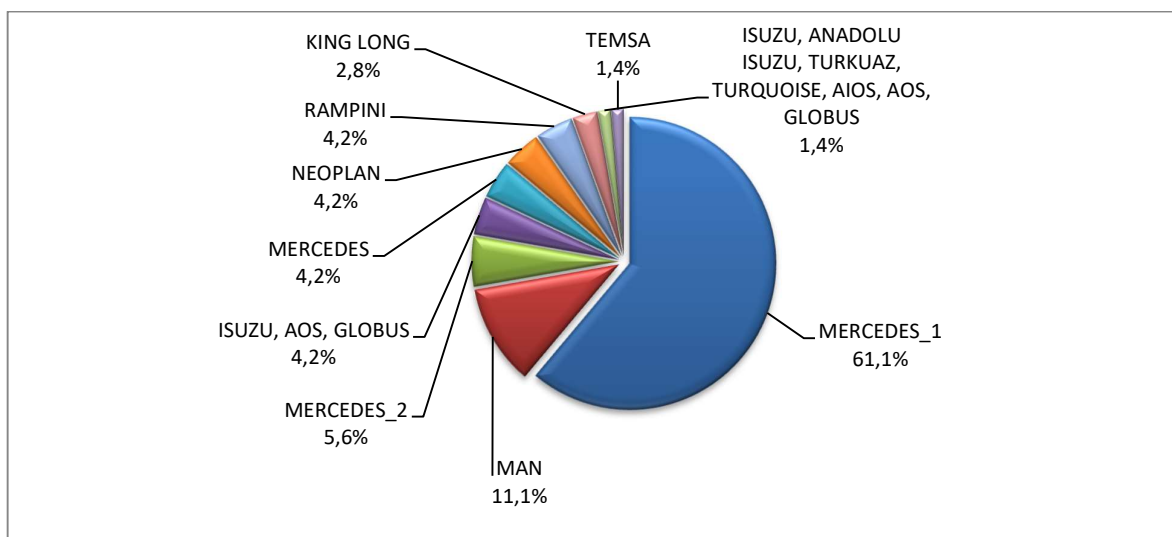
**Πίνακας 6**  
**Πωλήσεις καινούργιων και μεταχειρισμένων λεωφορείων κατά μάρκα:**  
**Απρίλιος 2023 και Ιανουάριος - Απρίλιος 2023**

Μάρκα	Λεωφορεία			
	Απρίλιος		Ιανουάριος - Απρίλιος	
	καινούργια	μεταχειρισμένα	καινούργια	μεταχειρισμένα
BOVA	-	-	-	11
FORD	-	-	-	5
ISUZU, ANADOLU ISUZU, TURKUVAZ, TURQUOISE, AIOS, AOS, GLOBUS	-	-	1	-
ISUZU, AOS, GLOBUS	-	-	3	-
IVECO	-	-	-	2
KING LONG	-	-	2	-
MAN	-	4	8	36
MAN/NEOPLAN	-	-	-	2
MERCEDES	1	41	3	202
MERCEDES <sup>1</sup>	11	1	44	2
MERCEDES <sup>2</sup>	1	1	4	3
NEOPLAN	-	1	3	5
OTOKAR	-	-	-	2
RAMPINI	-	-	3	-
SCANIA	-	-	-	1
SETRA	-	1	-	14
TEMSA	1	2	1	8
VAN HOOL	-	-	-	2
VOLKSWAGEN	-	-	-	1
VOLVO	-	-	-	2
<b>ΣΥΝΟΛΟ</b>	<b>14</b>	<b>51</b>	<b>72</b>	<b>298</b>

**1 : Με κατασκευή 2ου / 3ου σταδίου στην Ελλάδα.**

**2 : Με κατασκευή 2ου / 3ου σταδίου στο εξωτερικό.**

**Γράφημα 12. Πωλήσεις καινούργιων λεωφορείων (Ιανουάριος - Απρίλιος 2023)**



Πίνακας 7

Πωλήσεις καινούργιων και μεταχειρισμένων μοτοσυκλετών κατά μάρκα ή εργοστάσιο κατασκευής:  
Απρίλιος 2023 και Ιανουάριος - Απρίλιος 2023

Μάρκα	Μοτοσυκλέτες			
	Απρίλιος		Ιανουάριος - Απρίλιος	
	καινούργιες	μεταχειρισμένες	καινούργιες	μεταχειρισμένες
AEON MOTOR	-	-	-	1
AJP	-	-	1	-
ALRENDO	-	-	1	-
APRILIA	62	3	178	10
ARIIC, JINLANG	5	-	6	-
ARMONY, ARORA, BUKE, BULL MOTORS	8	-	10	-
BAJAJ	3	-	14	-
BAOTIAN, SUPERKING, WALTON, HONDA	-	-	1	-
BASHAN, AMGroup, AMGroup Bike, DON, IRBIS, WORKER BEAR, Nomik ATV 2	1	-	9	-
BENDA, KEEWAY, BDMOTO	1	-	1	-
BENELLI	85	-	185	3
BETA	7	1	56	3
BMW	110	25	345	115
BOMBARDIER RECREATIONAL PRODUCTS ING (BRP)	1	2	2	6
BRIXTON	13	-	46	-
BRP	-	-	-	1
BUELL	-	-	-	1
CAKE	-	-	1	-
CFMOTO	208	-	582	2
CFMOTO, KEEWAY	1	-	3	-
CHANGJIANG	-	-	-	4
CLUB CAR, LLC	-	-	-	1
DAYANG, DAYTONA MOTORS, NIPPONIA, DOCKER, WAYEL, SUMCO, VEEROAD, CETUR, RUTEC	-	-	1	-
DAYANG, DAYTONA MOTORS, NIPPONIA, DOCKER, WAYEL, SUMCO, VEEROAD, CETUR, RUTEC, ZENKO	2	-	12	-
DAYANG, DAYTONA MOTORS, NIPPONIA, DYMOTO, DOCKER, VEEROAD, EVO MOTORS, SUMCO, CETUR, HANSOM	3	-	18	-
DAYANG, DAYTONA MOTORS, NIPPONIA, DYMOTO, VEEROAD, EVO MOTORS, MH MOTORCYCLES, FKM, FKMOTORS,	16	-	42	-
DAYANG, DAYTONA MOTORS, NIPPONIA, KUBA, VEEROAD, SUMCO, CETUR, RUTEC	86	1	242	2
DAYANG, DAYTONA MOTORS, NIPPONIA, VEEROAD	182	-	634	1
DAYANG, DAYTONA MOTORS, NIPPONIA, VEEROAD, DOCKER	59	-	246	-
DAYANG, ECOCREMO, ECOOTER, ECOOTOR,AGM, ORCAL, SUMCO	-	-	2	-
DAYANG, NIPPONIA, DAYTONA MOTORS, VEEROAD, SUMCO, DOCKER, MH MOTORCYCLES	2	-	2	-
DAYTONA MOTORS, DAYANG, DYMOTO, NIPPONIA, MH MOTORCYCLES, ORCAL, SUMCO, RUTEC, AJS	1	-	2	-
DAYTONA MOTORS, DAYANG, NIPPONIA, DYMOTO, DOCKER, VEEROAD, EVO MOTORS, SUMCO, CETUR, HANSOM, RUTEC	2	-	13	1

Πίνακας 7 (συνέχεια)

Πωλήσεις καινούργιων και μεταχειρισμένων μοτοσυκλετών κατά μάρκα ή εργοστάσιο κατασκευής:  
Απρίλιος 2023 και Ιανουάριος - Απρίλιος 2023

Μάρκα	Μοτοσυκλές			
	Απρίλιος		Ιανουάριος - Απρίλιος	
	καινούργιες	μεταχειρισμένες	καινούργιες	μεταχειρισμένες
DAYTONA MOTORS, EVO MOTORS, LONGJIA, ORCAL, NECO, VGA, ROMET MOTORS, DRAX, MONDIAL, JUNAK, ONLINE	2	-	19	-
DAYTONA MOTORS, YINGANG, KUBA, RKS, SKYJET, MAGPOWER, MITT, VENTUR, ARCHIVE MOTORCYCLE	3	-	9	-
DAYTONA MOTORS, ZONTES, TAYO, KIDEN, Haojiang, ZHONGYU, Sharpon, TANNY, TYAN, Senke, B BETA	-	-	1	-
DERBI	-	-	-	1
DOOHAN	1	-	1	-
DUCATI	24	2	62	21
E TUK FACTORY	-	-	1	-
E.F.O., GOLDEN LION, SAKURA, ARTISAN, Fauro, ETALIAN, Viverra, Varaneo, Kito, E-mio, velca, E-KUMA, BOLIDE	1	-	1	-
E-BROH	-	-	1	-
ECOOTER, ETRIX, AGM, DRAX, ORCAL, SUMCO	-	-	1	-
EFUN, PULSE, ZAP	16	-	56	-
EMBUGGY, EVANGEL, The Original BeachBuggy, Beach Buggy	5	-	14	-
FANGPOWER, Kontio Motors	13	-	17	-
FANTIC MOTOR	1	1	3	1
FD MOTORS, FASPIDER, Daytona Motors, EVO Motors, Veerod	3	-	6	-
FD MOTORS, FASPIDER, DAYTONA MOTORS, NIPPONIA, QUANTYA	1	-	9	-
FELQ	-	-	2	-
FENGCHENG, FULLCHEER, Barman-pakro, NITSURO, VOLDORK, SPIMRI, Elektra EV, EKOE, BITMART	-	-	3	-
GASGAS	-	-	5	3
GENERIC, EXPLORER, MALANCA, KSR Moto Austria, Motron Motorrad	3	-	5	-
GILERA, PIAGGIO	-	-	-	2
GOLDEN LION, SAKURA, ARTISAN, ETALIAN, E-mio, Fauro, Kito, Varaneo, Viverra	-	-	3	-
GPX	7	-	30	-
GUSITE, RKS, KUBA, KOKO, KAVIR, BECANE, EVO MOTORS, Daytona MOTORS, SUMCO, SKYJET	11	-	35	-
Haojiang,ZONTES,TAYO, Sharpon, IFINO, KIDEN, ZHONGYU, CUBTOM, DIYUN, NAMIN,TIM DERVI, VUKA, THUMP, R-ipper	1	-	20	-
HARLEY DAVIDSON	1	8	3	35
HONDA	1.038	44	4.203	175
HORWIN	1	-	3	-
HUSQVARNA	8	1	35	12
INDIAN MOTORCYCLE	4	-	13	-
ITALJET	-	-	1	-
JAWA	-	-	1	-
JCADI, TILGREEN, Grupo Invicta MOTOR, e-broh, FAURO	-	-	1	-
JIAJI, HUATIAN, FEILING, LINTEX, GOMAX, SOMOTO, TECHMOOVE, TAURIS	-	-	1	1

Πίνακας 7 (συνέχεια)

Πωλήσεις καινούργιων και μεταχειρισμένων μοτοσυκλετών κατά μάρκα ή εργοστάσιο κατασκευής:  
Απρίλιος 2023 και Ιανουάριος - Απρίλιος 2023

Μάρκα	Μοτοσυκλές			
	Απρίλιος		Ιανουάριος - Απρίλιος	
	καινούργιες	μεταχειρισμένες	καινούργιες	μεταχειρισμένες
JIANSHE	-	1	1	1
JIAYUAN	9	-	38	-
JINLING	-	1	-	1
JNEN, JUNENG, ZIPP, MOTORAN, HORS	3	-	11	-
JNEN, JUNENG, ZIPP, MOTORAN, HORS, FLEX TECH, RAZZO, TOROS, ONE, JUNAK	-	-	3	-
JONWAY, JMSTAR, SHENKE, HUIBANG	-	-	-	1
KAWASAKI	8	6	28	29
KEEWAY	-	-	-	2
KSR MOTO AUSTRIA, MOTRON MOTORRAD	1	-	7	-
KTM	11	21	85	69
KUBA, MH MOTORCYCLES, MGB, SHINERAY, DAYTONA MOTORS, MASH	7	-	14	-
KYMCO	191	32	539	129
LAMBRETTA	1	-	3	-
LIFAN, HONLEI, SKYGO, BISAN-LIFAN	-	-	1	-
Lingzhida, LINZDA, LINDN, LINYI, LONGMAO, NLIGHT	2	-	5	-
LINHAI	-	-	-	1
LOJO, SUNPULSE, YGM	-	-	14	-
LONCIN, KINLON, LONGTING, KUBA, YUKI, MONDIAL, STMAX, KANUNI, MOTORAN, ASYA, QUSWA, PUMAREX, RALLY USA, MOD, CCM	13	-	41	-
LONCIN, KUBA, RKS, ITALIKA, VOGÉ, SUNRACE, SKY, MALAGUTI, ROCKET, SUPERBIKE, NOVELBAT, TRIDIAMOND	36	-	99	-
LONCIN, VOGÉ	22	-	61	-
LONCIN, VOGÉ, KUBA, RKS, ITALIKA, SUNRACE, SKY, MALAGUTI, SUPERBIKE, ROCKET, NOVELBAT, TIGREMOTO, GREEN	8	-	25	-
LONGJIA, ITALJET, ORCAL, BEELINE, ROMET MOTORS, GEMINI, LEXMOTO, JAHANRO, VGA, DAYTONA MOTORS	-	-	1	-
LONGJIA, ORCAL, NECO	1	-	6	-
LONGJIA, ORCAL, NECO, ALFASCOOTERS, VGA, ROMET MOTORS, RYMCO, ASUS, OVER, CAROLYN, KANUNI, BTC, TURBHO, ITALMOTO	16	-	52	1
LONGJIA, ORCAL, NECO, VGA, ROMET MOTORS	17	-	17	-
LONGJIA, ORCAL, NECO, VGA, ROMET MOTORS, ROUTER, lexmoto, Gemini, MH, motorcycles	2	-	5	-
LONGJIA, ORCAL, NECO, ALFASCOOTERS, VGA, ROMET MOTORS, BARTON MOTORS, OVER, CAROLYN, KANUNI, BTC	42	-	58	-
LVNENG	7	-	13	-
MACBOR, RVM, COLOVE, ORCAL, DAYTONA MOTORS, ZF-KY, Lexmoto, OVER BIKES, YUKI, AJS	14	-	37	-
MALAGUTI	23	-	70	4
MBK	-	-	-	1
MBK INDUSTRIE	1	-	1	-
MELEX	2	-	2	-
MGK HM	132	-	495	1

Πίνακας 7 (συνέχεια)

Πωλήσεις καινούργιων και μεταχειρισμένων μοτοσυκλετών κατά μάρκα ή εργοστάσιο κατασκευής:  
Απρίλιος 2023 και Ιανουάριος - Απρίλιος 2023

Μάρκα	Μοτοσυκλέτες			
	Απρίλιος		Ιανουάριος - Απρίλιος	
	καινούργιες	μεταχειρισμένες	καινούργιες	μεταχειρισμένες
MINSK, ZONGSHEN, IRIBIS, MONDIAL, LEXMOTO, JUNAK, HONLEY, OVERBIKES	-	-	3	-
MOTO GUZZI	10	-	29	-
MOTO MORINI	2	-	6	-
MOTRON MOTORRAD, ZONGSHEN	-	-	1	-
MV AGUSTA	-	-	1	3
NACIONAL MOTOR SAU	-	1	-	1
NIU, NUUV	3	-	8	-
OPAI	-	-	1	-
ORCAL, SOMOTO, AJS, SENKE, HERALD, ITALJET, WACCO, MOTOBİ, CLEVELAND CYCLEWERKS ACE, MERCURY, SAXXX, SFM	-	-	-	1
PEUGEOT	-	2	-	5
PIAGGIO	732	31	2.260	109
PILOTCAR	-	-	1	-
POLARIS	2	-	34	2
POLINI	-	1	-	1
PURSANG	-	-	1	-
QINGQI, PIONEER	-	1	-	1
QJ, QJIANG, KEEWAY, LEONE, KUBA, RKS, BENELLI, VENGO, QJMOTOR, B MOTOBİ, ONLINE	4	-	16	-
QJ, QJIANG, KEEWAY, LEONE, RKS, BENELLI, EMPIRE KEEWAY, KUBA	-	-	4	-
QJ, QJIANG, QJMOTOR, B MOTOBİ	11	-	24	-
RAY ELECTRIC MOTORS	1	-	2	-
REDMOTO	-	-	6	1
RENLI	-	-	2	-
ROYAL ENFIELD	30	-	80	1
Royalloy, Royal Alloy, RA	4	-	5	-
SAKURA, GOLDEN LION, ARTISAN, Fauro, ETALIAN, Viverra, Varaneo, Kito, E-mio, velca, E.F.O, E-KUMA, BOLIDE, LINZE	1	-	1	-
SANYANG	-	-	-	1
SCUTUM, ETRIX, SILENCE	-	-	2	-
SEGWAY	14	-	28	-
SHANYANG, ATLAS PANTHER, YAMAZUKI MOTO, MOTORKING, Hirlee, XB	1	-	5	-
SHERCO	1	-	8	-
SHINERAY, SWM	-	-	6	-
SILENCE, SCUTUM, ETRIX	2	-	14	-
SUZUKI	33	10	82	44
SYM	1.208	13	4.044	57
TARO, JUNAK, BARTON MOTORS ,ORCAL, Lexmoto	19	-	51	-
TARO, JUNAK, BARTON MOTORS, ORCAL, Lexmoto, MITT, NECO, WOTTAN, MAGPOWER, ADAMOTO, MAXON, MAX-ON, TRMOTOR, CHUANL	5	-	20	-
TARO, TRMOTOR, CHUANL, JUNAK, BARTON MOTORS, ORCAL, Lexmoto, MITT, NECO, WOTTAN, MAGPOWER , ADAMOTO MOTORCYCLES	7	-	9	-

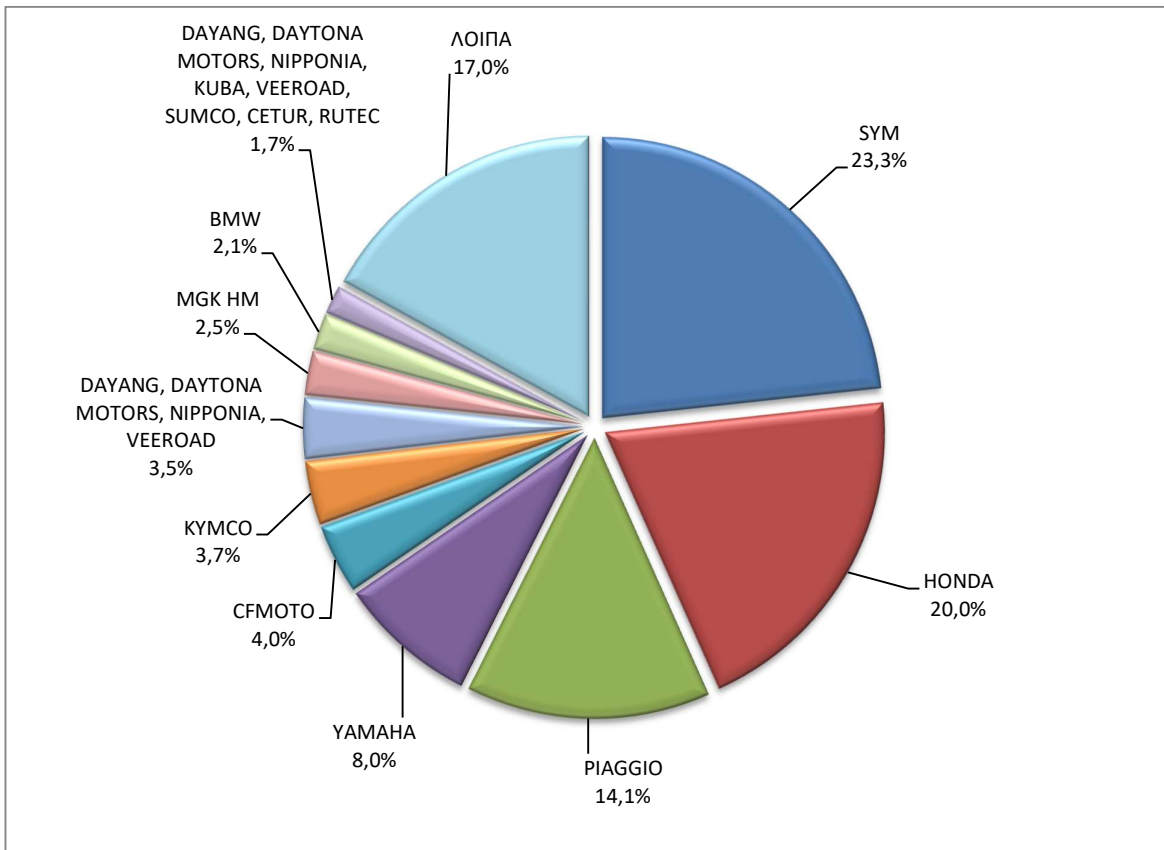
**Πίνακας 7 (συνέχεια)**

**Πωλήσεις καινούργιων και μεταχειρισμένων μοτοσυκλετών κατά μάρκα ή εργοστάσιο κατασκευής:  
Απρίλιος 2023 και Ιανουάριος - Απρίλιος 2023**

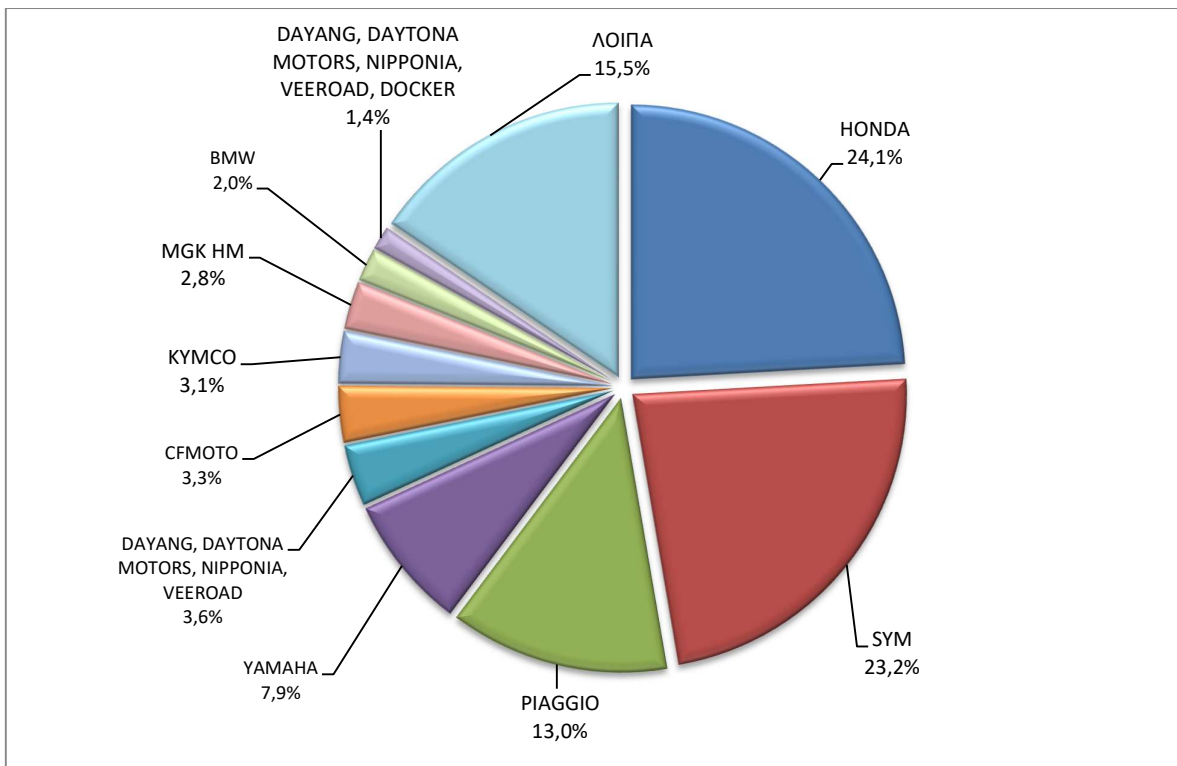
Μάρκα	Μοτοσυκλέτες			
	Απρίλιος		Ιανουάριος - Απρίλιος	
	καινούργιες	μεταχειρισμένες	καινούργιες	μεταχειρισμένες
TAYO, HAOJIANG, ZHONGYU, THUMP, THUMPSTAR, KIDEN, ZONTES, Junak, SENKE, TANNY, TYAN, ROMET, ROMET MOTORS, ROUTER	19	-	79	-
TAYO, ZONTES, KIDEN, Haojiang, ZHONGYU, Sharpon, TANNY, TYAN, Senke, B BETA, Daytona Motors	14	-	36	-
TAZZARI	-	-	1	-
TGB	-	-	1	-
TIANMA	-	1	-	1
TIANYING, RIYA, HONGYUNDA, TYM, HONLING, SANBEN, XINBEN, TAMCO, ALISON, DMK MOTORS	4	-	9	-
TINBOT, KOLLTER, MASAI, INTO, VIARELLI, EDRIVE, DuroCar, MGK HM, Fauro, BRINCO	-	-	3	-
TISTO, ETRIKOSKG	1	-	1	-
TM RACING	-	-	-	1
TODAY SUNSHINE	-	-	1	-
TRIUMPH	30	-	71	11
UM	-	-	2	-
VMOTO-SOCO, E-MAX, VMOTO, SUPER SOCO	6	1	21	1
VOLTA, VTA, REVOLT	-	-	5	-
WANGYE, SANBEN, UM, KENOS, SUPERBYKE, MDC, MISTRAL	8	-	10	-
WG TRIKE	-	-	-	1
WONJAN, THRUST MOTOR, WMOTO, KEEWAY, TD	21	-	43	-
WOW!	-	-	1	-
XINRI, SUNRA ,APACHI, ISILDAR, ISILDAR APACHI, Wayscral, KRAL	1	-	8	-
YADEA	2	-	7	-
YAMAHA	417	70	1.379	217
YASAN MOTOR, Kito	-	-	1	-
YINXIANG, KENBO	-	-	1	-
YINXIANG, MONDIAL, GEMINI, TCB	-	-	1	-
YIYING	-	-	2	-
ZERO MOTORCYCLES	2	1	6	1
ZHIDOU , ZD, RKS	-	-	39	-
ZHONGNENG, ZNEN, AGM, AJS, YUKI, COLIBRI	-	1	-	1
ZHONGNENG, ZNEN, AGM, BTC, CLS, COLIBRI	-	-	1	-
ZONGSHEN	-	-	1	-
<b>ΣΥΝΟΛΟ</b>	<b>5.186</b>	<b>282</b>	<b>17.436</b>	<b>1.103</b>



**Γράφημα 13. Πωλήσεις καινούργιων μοτοσυκλετών (Απρίλιος 2023)**



**Γράφημα 14. Πωλήσεις καινούργιων μοτοσυκλετών (Ιανουάριος - Απρίλιος 2023)**



## ΕΠΕΞΗΓΗΜΑΤΙΚΕΣ ΣΗΜΕΙΩΣΕΙΣ

<b>Έρευνα Χορήγησης Αδειών Κυκλοφορίας Οχημάτων</b>	<p>Η Έρευνα των οχημάτων είναι απογραφική. Τα στοιχεία εμφανίζουν τη μάρκα, το είδος και το καινούργιο ή μεταχειρισμένο του οχήματος σε επίπεδο Χώρας. Από τα στοιχεία της Έρευνας εξαιρούνται τα οχήματα που κινούνται επάνω σε τροχιές, τα ηλεκτροκίνητα με κεραίες λεωφορεία (τρόλλεϋ), οι γεωργικοί ελκυστήρες και τα γεωργικά μηχανήματα. Δεν περιλαμβάνονται στους πίνακες της ανακοίνωσης τα οχήματα Ενόπλων Δυνάμεων, Σωμάτων Ασφαλείας, Πυροσβεστικής Υπηρεσίας, Κρατικών Υπηρεσιών, Διπλωματικού Σώματος, Ξένων Αποστολών, Αναπήρων Πολέμου, καθώς επίσης και τα δίκυκλα τα οποία έχουν κυβισμό κάτω από 50 cc.</p>
<b>Νομικό πλαίσιο</b>	N. 3832/2010
<b>Περίοδος Αναφοράς</b>	Απρίλιος 2023
<b>Κάλυψη</b>	Για την εξαγωγή των μηνιαίων στοιχείων χρησιμοποιήθηκε το Μητρώο του Υπουργείου Υποδομών, Μεταφορών και Δικτύων, το οποίο περιέχει όλες τις μηνιαίες μεταβολές στις άδειες ταξινόμησης Οχημάτων στη Χώρα.
<b>Ορισμοί</b>	<p><b>Αυτοκίνητο</b> όχημα είναι κάθε όχημα, ανεξάρτητα από τον αριθμό των τροχών, που κινείται με μηχανή και προορίζεται να μεταφέρει πρόσωπα ή πράγματα ή και τα δύο μαζί, ευρισκόμενα είτε πάνω στο ίδιο όχημα, είτε σε ρυμουλκούμενο που κινείται από το πρώτο.</p> <p><b>Καινούργιο</b> όχημα χαρακτηρίζεται αυτό που ταξινομείται για πρώτη φορά μέσα στο μήνα στην Ελλάδα και δεν έχει κυκλοφορήσει σε άλλη χώρα.</p> <p><b>Μεταχειρισμένο</b> χαρακτηρίζεται αυτό που ταξινομείται για πρώτη φορά στην χώρα και έχει εισαχθεί ως μεταχειρισμένο από το εξωτερικό.</p> <p><b>Αυτοκίνητο επιβατηγό</b> προοριζόμενο για τη μεταφορά κυρίως προσώπων αυτοκίνητο όχημα, 9 κατ' ανώτατο όριο θέσεων μαζί με τη θέση του οδηγού.</p> <p><b>Αυτοκίνητο λεωφορείο:</b> Το αυτοκίνητο όχημα που προορίζεται κυρίως για τη μεταφορά προσώπων 10 και άνω θέσεων, συμπεριλαμβανομένης και της θέσης του οδηγού. Στους πίνακες της ανακοίνωσης στην κατηγορία αυτή επιπλέον προσμετρώνται τα αρθρωτά Λεωφορεία.</p> <p><b>Αυτοκίνητο φορτηγό:</b> Το αυτοκίνητο όχημα που προορίζεται κυρίως για τη μεταφορά πραγμάτων. Στους πίνακες της ανακοίνωσης στην κατηγορία αυτή επιπλέον προσμετρώνται οι τράκτορες, τα ρυμουλκά φορτηγά, οι τράκτορες με επικαθήμενο (αρθρωτό όχημα) και τα ρυμουλκά με ρυμουλκούμενο (συρμός) .</p> <p><b>Μοτοσυκλέτα:</b> Κάθε δίτροχο μηχανοκίνητο όχημα με ή χωρίς καλάθι, του οποίου είτε η μέγιστη εκ κατασκευής ταχύτητα είναι μεγαλύτερη των 45 χιλιομέτρων την ώρα είτε, εάν είναι εξοπλισμένο με κινητήρα εσωτερικής καύσης, ο κυλινδρισμός του κινητήρα είναι μεγαλύτερος των 50 κυβικών εκατοστών. Στους πίνακες της ανακοίνωσης στην κατηγορία αυτή επιπλέον προσμετρώνται τα τρίτροχα οχήματα.</p> <p><b>Τρίτροχο όχημα:</b> Το μηχανοκίνητο όχημα με τρεις συμμετρικούς τροχούς, του οποίου είτε η μέγιστη εκ κατασκευής ταχύτητα είναι μεγαλύτερη των 45 χιλιομέτρων την ώρα είτε ο κυλινδρισμός του κινητήρα του είναι μεγαλύτερος των 50 κυβικών εκατοστών, εάν είναι εξοπλισμένο με κινητήρα εσωτερικής καύσης. Επίσης ως τρίτροχο όχημα λογίζεται και το τετράτροχο όχημα, εκτός των ελαφρών τετράτροχων οχημάτων της κατηγορίας των μοτοποδηλάτων, του οποίου το απόβαρο κενού οχήματος, μη συμπεριλαμβανομένου του βάρους του καυσίμου ή του μίγματος καυσίμου - ελαίου ή των συσσωρευτών των ηλεκτρικών οχημάτων, δεν υπερβαίνει τα 400 χιλιόγραμμα, όταν το όχημα προορίζεται για επιβατικές μεταφορές ή τα 550 χιλιόγραμμα, όταν προορίζεται για μεταφορές εμπορευμάτων και του οποίου η μέγιστη καθαρή ισχύς δεν υπερβαίνει τα 15 KW.</p>
<b>Μεθοδολογία</b>	Η έρευνα είναι απογραφική. Τα πρωτογενή στοιχεία προέρχονται από το Υπουργείο Υποδομών, Μεταφορών και Δικτύων και προκύπτουν από την έκδοση νέων αδειών κυκλοφορίας οχημάτων όπως αυτές καταχωρούνται από τις κατά τόπους Διευθύνσεις Μεταφορών και Επικοινωνιών.
<b>Παραπομπές</b>	Περισσότερες πληροφορίες (πίνακες, γραφήματα) σχετικά με την έρευνα χορήγησης αδειών κυκλοφορίας οχημάτων μπορούν να αναζητηθούν στη ιστοσελίδα της Ελληνικής Στατιστικής Αρχής <a href="http://www.statistics.gr">www.statistics.gr</a> , στο σύνδεσμο <a href="http://www.statistics.gr/el/statistics/-/publication/SME24">http://www.statistics.gr/el/statistics/-/publication/SME24</a>